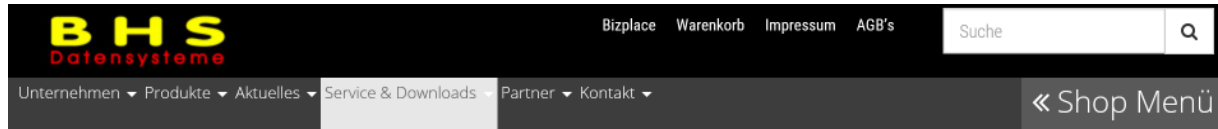


## 1. Download von Handbuch, App-Software und Treibersoftware von der BHS-Homepage.

Anmerkung: Die App läuft nur unter einem Windows-Betriebssystem (auf Apple nicht möglich)

Link <http://bhs.co.at/kundenservice/>



### Downloads für die BHS Mini Registrierkassa:

Bedienungsanleitung MINI (PDF)

BHS-Treiber für MINI = BHS-MINI-cdc-Treiber (ZIP)

BHS-MINI Programm für PC = Euro2A ver6 00 RC11 AT (ZIP)

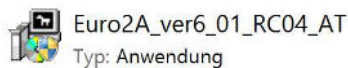
Anmerkung: Die Versionsbezeichnung kann sich ändern.

## 2. Die Dateien in einem eigenen Ordner abspeichern und in diesen Ordner entpacken.



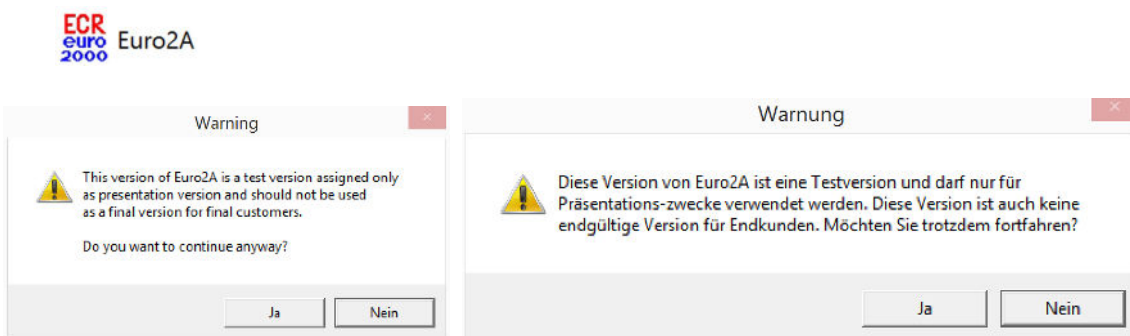
Anmerkung: Die Versionsbezeichnung kann sich ändern.

## 3. Das Programm Euro2A\_ver6\_00\_RC11\_AT installieren.

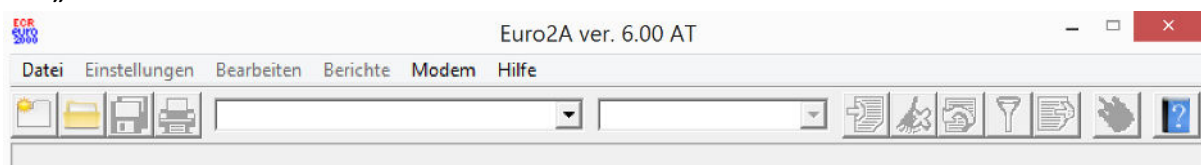


Anmerkung: Die Versionsbezeichnung kann sich ändern.

## 4. Das Programm Euro2A starten:



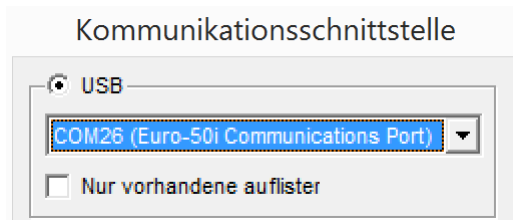
Mit „Ja“ weiter ..



#### 4. Unter Datei/Neues Projekt ein Projekt erstellen

#### 5. Die Kasse einschalten und mit dem mitgelieferten Kabel mit dem PC verbinden und unter Einstellungen/serielle Schnittstelle den richtigen COM-Anschluss auswählen.

Der richtige COM-Anschluss ist jener, neben welchem ein Vermerk steht wie Euro-50i Communications Port oder USB-Gerät.



#### 6. Daten einpflegen in empfohlener Reihenfolge (siehe Handbuch)

##### 1) Preis- und Steuerparameter

##### 2) Währungen (wenn Sie eine Zahlung in einer Fremdwährung akzeptieren)

##### 3) Steuersätze

Anmerkung: In Österreich ist die Steuerreihenfolge bereits eingepflegt muss folgende Reihenfolge aufweisen.

Steuere	Steuer Type	Satz
1	Steuerbar	20.00
2	Steuerbar	10.00
3	Steuerbar	13.00
4	Nicht Steuerbar	0.00
5	Steuerbar	19.00
6	nicht möglich	100.00
7	nicht möglich	100.00

##### 4) Logo der Quittung (Textlogo oben und Textlogo unten)

##### 5) Warengruppen

##### 6) Verkaufseinheiten bei Bedarf z.B.

ID	Einheit Name
1	
2	Stk
3	kg
4	l
5	Pkg
6	
7	
8	

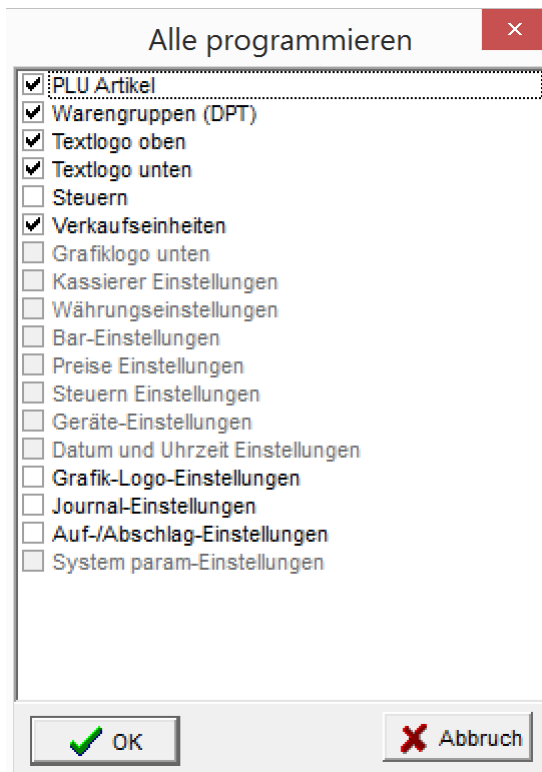
7) Produktartikel

8) Zuschläge und Rabatte

9) Systemparameter – Datum und Uhrzeit (falls nicht schon eingestellt)

10) Ext. Geräte (bei Bedarf)

7. Die Daten unter „Bearbeiten/Alle programmieren“ in die Kasse laden.



8. Zum Üben die Kasse auf den Trainingsmodus einstellen (siehe Handbuch Seite 18 und 19 im Handbuch).

9. Einzelne Daten können mit  in die Kasse geladen werden.

10. Einzelne Daten können mit  aus der Kasse geladen werden.

11. Täglich einen „Z-Abschluss täglich“ machen.

12. Am Monatsletzten, nach dem täglichen Z-Abschluss, einen „Z-Abschluss monatlich“ machen.

13. Am Ende eines jeden Monats die Daten unter „Berichte/Alle Berichte downloaden“ am PC speichern und zusätzlich die Daten auf einem externen Medium sichern.